

# Jaarverslag Duurzaamheid & Milieu Alrijne Zorggroep 2019

Fedor Veldmaat  
Milieu / veiligheidsadviseur ADR

Versie 0.5  
Datum september 2020

<b>Voorwoord .....</b>	<b>5</b>
<b>1. Profiel Alrijne Zorggroep .....</b>	<b>6</b>
<b>2. Duurzaamheidsvisie Alrijne Zorggroep .....</b>	<b>8</b>
<b>3. Overzicht uitgevoerde activiteiten in 2019 .....</b>	<b>9</b>
3.1 Green Deal en Milieuthermometer Zorg .....	10
3.2 Duurzaam inkopen .....	11
3.3 Duurzaam (ver)bouwen .....	12
3.4 Afvalpreventie en –reductie .....	12
3.4.1 Stappen naar een circulaire bedrijfsvoering .....	12
3.5 Energie en CO2 .....	17
3.5.1 Stappen naar een CO <sub>2</sub> -vrije energievoorziening .....	17
3.5.2 Verbruik elektriciteit, gas en (afval )water .....	19
3.6 Zichtbaarheid Duurzaam Alrijne voor stakeholders .....	24
3.7 Overige aspecten .....	24
3.7.1 Gevaarlijke stoffen .....	25
3.7.2 Inspecties .....	26
<b>4. Programma Duurzaam Alrijne 2019/2021 .....</b>	<b>27</b>



### Samenvatting Duurzaam Alrijne in beeld



### Behalen Milieuthermometer Zorg Goud



### Plaatsing insecten hotels op alle locaties



### voldoen aan afspraken binnen de Greendeal



### inzet van gerecycled plastic in SZA vaten





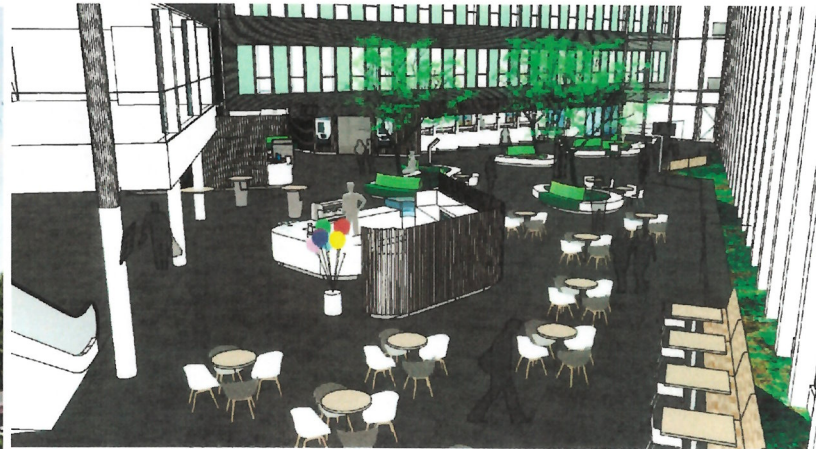
**Plastic vrije bestek en servies in restaurants**



**uitrol omzetting ledverlichting**



**Start onderzoek Groene Gevel locatie Leiderdorp**



**Start onderzoek duurzame bouw centrale hal Leiderdorp**




## Voorwoord

Voor u ligt het jaarverslag Duurzaamheid en Milieu 2019 van Alrijne Zorggroep. Hierin staat wat Alrijne in 2019 bereikt heeft op het terrein van duurzaamheid en milieu.

Alrijne Zorggroep is op diverse terreinen voortdurend bezig met duurzaamheid en milieu en onderstreept het belang van deze duurzame bedrijfsvoering door ook in de toekomst blijvend te voldoen aan de eisen gesteld in de Milieuthermometer Zorg. Het certificeren voor de Milieuthermometer Zorg, was een van de belangrijkste doelstellingen van de in 2016 ondertekende Green Deal.

In 2019 zijn er van overheidswege hardere eisen gesteld voor wat betreft CO2 en stikstof uitstoot reductie. Met deze eisen is Alrijne dit jaar nog concreter aan de slag gegaan om de gestelde reductie doelen te behalen.

Leiderdorp,  
  
Tjo van der Klei  
lid Raad van Bestuur

## 1. Profiel Alrijne Zorggroep

Alrijne Zorggroep levert ziekenhuis- en verpleeghuiszorg en bestaat uit vijf locaties: Alrijne ziekenhuislocaties Leiden, Leiderdorp en Alphen a/d Rijn en verpleeghuislocaties Leythenrode in Leiderdorp en Oudshoorn in Alphen a/d Rijn. Alrijne Zorggroep heeft ongeveer 4.000 medewerkers.

Uniek aan Alrijne Zorggroep is de verbinding tussen ziekenhuis- en verpleeghuiszorg. Mede hierdoor kan de organisatie goed inspelen op de (verwachte) zorgvraag in de regio.

### Alrijne Ziekenhuis



Locatie Leiden



Locatie Leiderdorp



Locatie Alphen aan den Rijn

Alrijne Ziekenhuis is een opleidingsziekenhuis en heeft vrijwel alle specialismen in huis. Er wordt nauw samengewerkt met andere zorgaanbieders in de regio.



Alrijne Ziekenhuis biedt poliklinische zorg (alle locaties), verpleegzorg (Leiden en Leiderdorp), revalidatie zorg (Leiden en Alphen) en specialistische zorg zoals intensive care, spoedeisende hulp en hartbewaking (Leiderdorp). Daarnaast zijn er diverse laboratoria: pathologisch (Leiderdorp), radiodiagnostisch (Leiderdorp) en medisch microbiologisch (Leiden).

### Alrijne Verpleging en Verzorging (Woonzorg)



Woonzorg locatie Leythenrode



Woonzorg locatie Oudshoorn

Verpleeghuis Leythenrode biedt deskundige zorg en behandeling in een huiselijke omgeving. Cliënten kunnen in Verpleeghuis Leythenrode terecht voor dagbehandeling, tijdelijk verblijf en langdurig verblijf. Daarnaast levert Verpleeghuis Leythenrode met een speciaal opgeleid team zorg in de laatste levensfase.

Verpleeghuis Oudshoorn biedt zorg in de vorm van 'kleinschalig wonen', zowel voor cliënten met een somatische aandoening als voor cliënten met een vorm van dementie. Het verpleeghuis telt 22 woningen met acht eenpersoonskamers, sanitaire ruimten en een grote gezellige huiskamer. Binnen de woningen zijn de dagelijkse activiteiten zo normaal mogelijk. Een vast team van medewerkers draait het huishouden, is verantwoordelijk voor de zorg, het welzijn en de dagbesteding binnen de woning.

## 2. Duurzaamheidsvisie Alrijne Zorggroep

Alrijne Zorggroep is zich bewust van de verantwoordelijkheid die zij heeft voor patiënten, bezoekers, medewerkers en de omgeving als het gaat om het milieu en de samenleving.

In het Strategisch Beleidsplan 2015 – 2020 spreekt Alrijne Zorggroep de intentie uit om verantwoording af te leggen aan de maatschappij door o.a. te streven naar een duurzame ontwikkeling van de organisatie met aandacht voor *People, Planet en Profit*.

Deze duurzame ontwikkeling vormt de basis voor maatschappelijk verantwoord ondernemen – MVO. Alrijne Zorggroep ziet MVO als een integrale visie op ondernemerschap waarbij zij streeft naar het realiseren van een evenwicht tussen financieel-economische resultaten, sociale belangen en reductie van milieubelasting.

Alrijne Zorggroep neemt deze ambities als uitgangspunt. Zij geeft hieraan vorm door:

- Een duurzame, helende omgeving te bieden aan haar patiënten en cliënten
- Een duurzame, milieuverantwoorde werkomgeving te bieden aan haar medewerkers
- Medewerkers bewust te maken van hun eigen verantwoordelijkheid in het terugdringen van milieubelasting
- Bij inkoop- en nieuwbouwprocedures de drie componenten Profit, Planet en People in de besluitvorming mee te nemen
- Uit te stralen dat Alrijne Zorggroep haar maatschappelijke verantwoordelijkheid neemt met haar MVO-strategie



### 3. Overzicht uitgevoerde activiteiten in 2019

In het duurzaamheids- en milieuprogramma zijn de volgende punten opgenomen:

#### Milieuthermometer Zorg

- Behouden van criteria voor certificering voor ziekenhuislocaties Leiderdorp en Alphen aan den Rijn en Verpleeghuis Oudshoorn en behalen van certificering van alle locaties voor niveau goud in 2019.

#### Duurzaam inkopen

- Verdere implementatie en inbedding duurzaam inkopen.

#### Duurzaam (ver)bouwen

- Verdere implementatie duurzaam bouwen, onder meer bij verbouwing van afdelingen.
- Onderzoek meerwaarde BREEAM-methodiek als instrument om de duurzaamheid van de gebouwen te monitoren en verbeteren.

#### Afvalpreventie en -reductie

- Onderzoek naar nuttige herbestemming compost welke vrijkomt uit de composteermachine van locatie Leiderdorp.
- Onderzoek mogelijkheden reductie kosten afvoer Specifiek Ziekenhuis Afval en betere scheiding.
- Uitvoer van een nieuwe Afval wijzer in samenwerking met de afvalverwerker, om te komen tot een duidelijkere informatie over afvalscheiding.

#### Energie en CO<sub>2</sub>

- Vervolg van het project 'vervangen traditionele verlichting door LED-verlichting' en uitrol hiervan.
- Onderzoek plaatsen zonnepanelen voor locaties Leiden en Alphen.
- Vergroenen van (een deel van) de ingekochte energie naar 11% (Hollandse windenergie)

#### Zichtbaarheid duurzaamheid

- Periodieke communicatie richting patiënten, cliënten, medewerkers en bezoekers volgens opgesteld communicatieplan
- Aandacht voor duurzaamheid en milieu op Intranet en social media. Duurzaamheidsaspecten worden onder de aandacht gebracht op zogenoemde "#Duurzame Dinsdag" artikelen.

- Communicatie op de dag van de Duurzaamheid (10 oktober 2019) op Intranet met het uitschrijven van een Duurzaamheid Quiz over de duurzame initiatieven van Alrijne.
- Plaatsen van insecten hotels met voorlichtingsborden op alle locaties om de biodiversiteit rondom de locaties onder de aandacht brengen.

### 3.1 Green Deal en Milieuthermometer Zorg

Er zijn voorbereidingen getroffen voor certificering op niveau goud voor alle locaties van Alrijne Zorggroep in 2019. In december 2019 zijn er op alle locaties audits uitgevoerd door Milieukeurmerk Nederland.

Verloop:

Op 14 september 2016 ondertekende Alrijne Zorggroep, samen met andere zorginstellingen in de regio, de Green Deal Zorg. Daarmee onderstreept Alrijne haar ambitie om haar bedrijfsvoering steeds duurzamer te maken. Ondertekening van de Green Deal is een logische volgende stap om invulling te geven aan de 'ring' duurzaamheid in de organisatiefilosofie SamenAlrijne (2015), het behaald hebben van het certificaat voor de Milieuthermometer Zorg voor Oudshoorn (goud) en ziekenhuislocaties Leiderdorp en Alphen a/d Rijn (zilver) (2014) en het reeds ingevoerde beleid duurzaamheid en milieu (2013). In het beleid is vastgelegd dat certificering in 2019 dient plaats te vinden.

In januari 2020 zijn als gevolg van de audits certificering Milieu thermometer zorg Goud toegekend voor ziekenhuis locaties Leiderdorp, Leiden, Alphen en woonzorglocatie Oudshoorn. Hiermee voldoen we ook aan de afspraken van de regionale Green Deal.





## 3.2 Duurzaam inkopen

In 2017 is het inkoopbeleid geactualiseerd. In het beleid is duurzaamheid één van de pijlers geworden. In 2019 is een aantal producten en diensten volgens het geactualiseerde beleid aanbesteed. Voorbeelden hiervan zijn de aanbesteding van vernieuwing en onderhoud apparaten Beeldvormende Techniek, het selecteren van een nieuwe maaltijdenleverancier (meer biologische producten) en duurzame aanbesteding koffie leverancier.

### 3.3 Duurzaam (ver)bouwen

Door de fusie zijn veel afdelingen van locatie gewisseld, waardoor er verbouwd moest worden.

Bij deze, en alle toekomstige verbouwingen, is duurzaamheid één van de belangrijke pijlers. Standaard wordt bij verbouwde afdelingen onder meer LED-verlichting, bewegingsmelders en VAV-kasten (waarmee de ingeblazen luchthoeveelheid kan worden aangepast aan de behoefte) aangebracht.

Het onderzoek naar de meerwaarde van toepassing van de BREEAM-methode (Building Research Establishment Environmental Assessment Method), om te komen tot duurzamer gebouwen van Alrijne, zal de komende jaren plaatsvinden.

Bij de ontwikkeling en ontwerp van nieuw Leythenrode zal duurzaamheid een belangrijke rol spelen. Zo vindt onderzoek plaats om elk bouwelement (vloeren, muren, daken etc.) een duurzaamheid kenmerk te geven waarbij CO2 uitstoot minimaal is en eventuele milieukeurmerken zal dragen.

### 3.4 Afvalpreventie en –reductie

#### 3.4.1 Stappen naar een circulaire bedrijfsvoering

Alrijne streeft op termijn naar een circulaire bedrijfsvoering waarbij gebruikte producten opnieuw worden gebruikt. Een aspect waar dit concept al ver is doorgevoerd in de bedrijfsvoering van Alrijne is voeding. De centrale processen hierbij zijn 'Meals on Wheels', compostering van overblijvende voedingsresten (swill) en gefaseerde uitbreiding van biologische producten in patiënten voeding en restaurants. Met Meals on Wheels worden maaltijden voor patiënten op maat geserveerd: prettig voor de patiënt omdat hij/zij kan eten wat en hoeveel hij/zij wil (people), goed voor het milieu en de kosten omdat er 33% minder voedingsresten overblijven (planet en profit). Swill wordt in de composteermachine verwerkt tot compost.

Alrijne heeft in 2019 onderzocht hoe de compost binnen wettelijke kaders nuttig hergebruikt kan worden door levering aan een externe partner welke het compost gebruikt voor het opkweken van loofbomen. Dit onderzoek loopt nog. De afvoer van compost via andere wegen wordt ook nog verder onderzocht. Wet –en regelgeving inzake meststoffen is ingewikkeld en niet zomaar op te volgen.



De Specifiek Ziekenhuis Afvalvaten welke veel gebruikt worden binnen Alrijne zijn vervangen voor een kunststof variant die bestaat uit gerecycled plastic. Op deze manier worden er geen originele grondstoffen meer gebruikt voor dit soort vaten. Verder is er voorlichting op afdelingen gegeven op het gebied van afvalscheiding en duurzaam energiegebruik.

2019	Leiderdorp	Leiden	Alphen a/d Rijn*	Leythenrode	Alle locaties
<b>Niet-specifiek ziekenhuisafval-2019</b>	453.3 (+0.14%)	126.2 (+15%)	191.3 (+1.9%)	94.2 (+8.7%)	865 (+4%)
<b>Specifiek Ziekenhuisafval -2019</b>	46.8 (+12%)	24.4 (-5.6%)	2.1 (-25%)	0	73.3 (+4.1%)
<b>Papier/karton 2019</b>	64.3 (+14.8%)	19.8 (+7.2%)	7 (-13.6%)	4 (+2.5%)	95.1 (+10%)
<b>Totaal**2019</b>	<b>564.4</b> <b>(+3.6%)</b>	<b>170.4</b> <b>(+10.4%)</b>	<b>200.4</b> <b>(+0.8%)</b>	<b>98.2</b> <b>(+8.4%)</b>	<b>988.3 (2018)</b> <b>1033.4</b> <b>(+4.6%)</b>
<b>Reststromen 2019</b>	38.9 (+35.5%)	15.9 (+51%)	0.1 (-18%)	1.1 (-)	38.7 (2018) 56 (+45.5%)

### 3.4.2 Omvang afvalstromen

- \* Het afval van Verpleeghuis Oudshoorn wordt afgevoerd vanaf Alrijne Ziekenhuis Alphen a/d Rijn
- \*\* De totale omvang is groter dan de omvang van de genoemde afvalstromen, een aantal (kleinere) afvalstromen is hieronder benoemd. Dit betreft met name chemicaliën, Bouw afval en afgedankte apparatuur.

Monitoring van de afgevoerde hoeveelheden afvalstoffen vindt plaats via de Waste Portal van afvalverwerker Renewi. Zo kan de organisatie peilen wat het effect is van de ingevoerde preventiemaatregelen op de afgevoerde hoeveelheden.

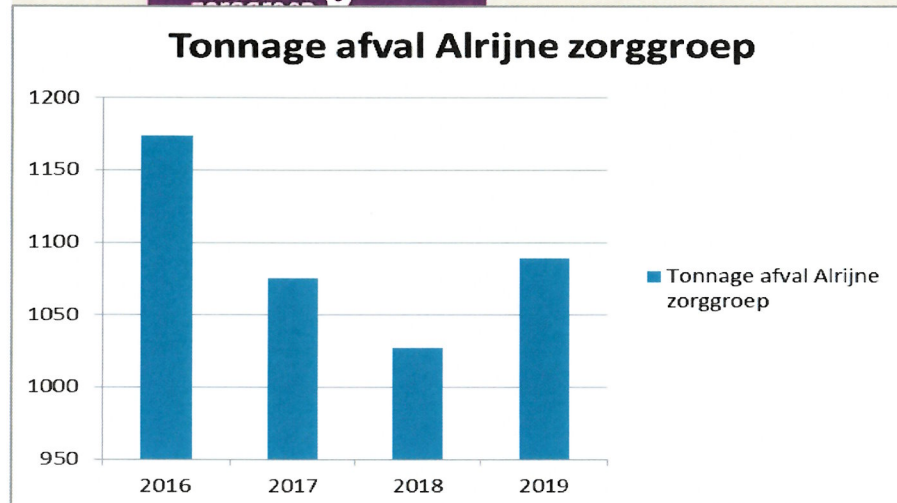
## **2019**

De totale hoeveelheid afgevoerd afval van Alrijne Zorggroep is in 2019 gestegen met 4.6% t.o.v. 2018. De reststromen zijn gestegen met 45.5%. Dit is een zorgwekkende ontwikkeling daar we de afgelopen jaren een dalende trend hebben gezien. Ondanks allerlei afval preventieve maatregelen is het resultaat negatief.

Op locatie Leiderdorp is een stijging te zien op brandbare afvalstoffen en een stijging in papier. De totale stijging is 3.6 %. Dit is toe te schrijven aan een lichte verhoging van productie op deze locatie. Ook is er een stijging te zien in het aantal medewerkers met ruim 100. De resterende locaties tonen een stijgende trend op alle afvalstromen. Het in werking gestelde afvalpreventieplan welke eind 2019 ingesteld is zal nog zijn vruchten moeten afwerpen.



Trendmatig verloop tonnage afvalstromen afgelopen 4 jaar





## 3.5 Energie en CO2

### 3.5.1 Stappen naar een CO<sub>2</sub>-vrije energievoorziening

Alrijne streeft op termijn naar een CO<sub>2</sub>-vrije energievoorziening. In 2016 is een stap in die richting gezet door een deel van haar energie groen -afkomstig van Deense windturbines- (en nu Hollands windenergie) in te kopen en nieuwe koelmachines (met betere koelcapaciteit en lager energieverbruik) te plaatsen op het dak van ziekenhuis Leiderdorp. Eerdere stappen in deze richting zijn het gebruik van stadswarmte op locatie Leiden (sinds 1987!), het gebruik van een Warmte-Koude Opslag in Leiderdorp (2005) en Alphen aan den Rijn (2011), het gebruik van zonnecollectoren op Oudshoorn (2014) en de gefaseerde vervanging door LED-verlichting op alle locaties (2011 – heden).

In 2018 is t.o.v. van 2017 23% meer CO<sub>2</sub>-uitstoot geweest.

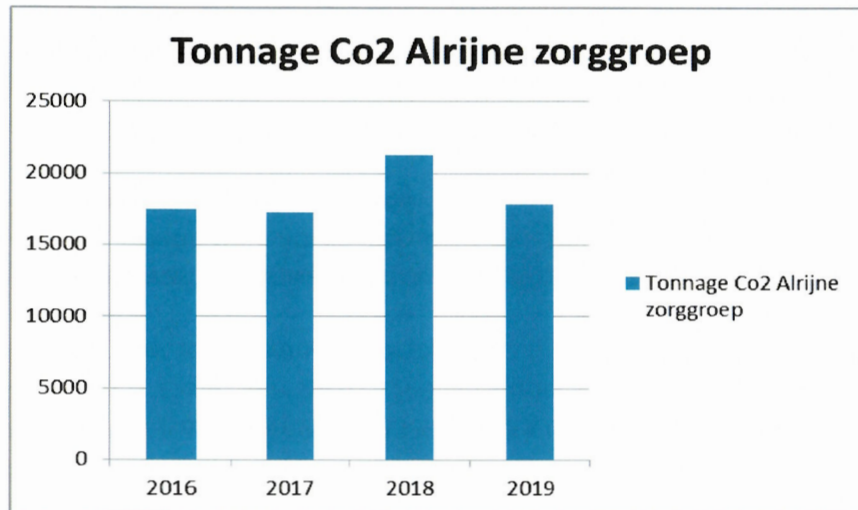
In 2019 is t.o.v. van 2018 15.9% minder CO<sub>2</sub>-uitstoot geweest.

Dit is in het kader van de vernieuwde klimaatwetgeving en onze eigen doelstellingen een hoopvolle ontwikkeling.

De reden van verlaging met ca. 338 Kton uitstoot is onder andere veroorzaakt door uitrol van de LED verlichting op de locaties. In de meeste openbare ruimtes zijn deze nu aangelegd. Het verminderde verbruik van water, gas en beter afstemming van de koelinstallaties levert ook een goede bijdrage

In 2020 en de jaren daarna zal Co<sub>2</sub> reductie behaald moeten worden door bijvoorbeeld verdere uitrol van LED verlichting op alle locaties waarbij een reductie van enkele honderden Kg/Ton wordt beoogd.

Het plaatsen van gevelisolatie waarbij gebruik wordt gemaakt van restwarmte en Co<sub>2</sub> uitstoot dat opgenomen wordt door begroeiing en het plaatsen van zonnepanelen is in 2019 onderzocht. Ook de vervanging van de gasgestookte ketels op locatie Leiderdorp en Leiden wordt onderzocht.





### 3.5.2 Verbruik elektriciteit, gas en (afval)water

In tabel 3.5.2 is het verbruik van elektriciteit, WKO opbrengst, gas en water van alle locaties van Alrijne Zorggroep weergegeven. De bovenste waarde is van 2018, daaronder het verbruik in 2019 en het verschil in % 2019

Tabel 1 : Overzicht energieverbruik Alrijne Zorggroep 2019 tov 2018 (bovenste getal) per locatie en totaal

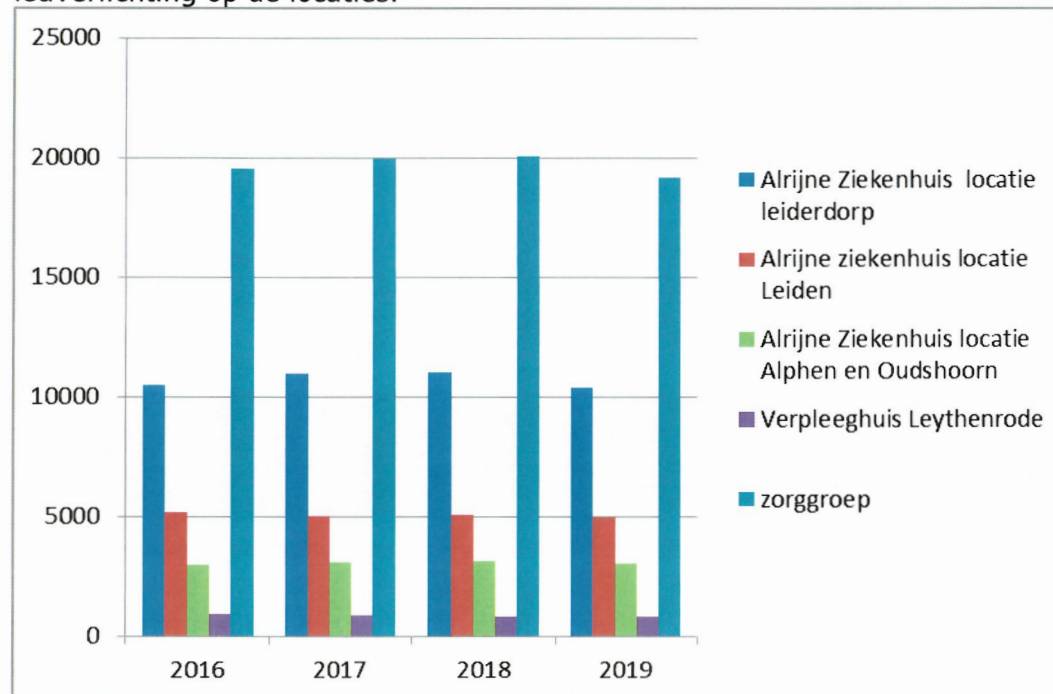
Locatie	Elektriciteit (MWh)	WKO, besparing (MWh)	Gas (m <sup>3</sup> )	Water (m <sup>3</sup> )	Emissie CO <sub>2</sub> (ton)
Alrijne Ziekenhuis Leiderdorp	10.997 10.395 (-5.5%)	3.065 2.272 (-25.8%)	2.057.231 1.873.772 (-8.9%)	71.325 60.513 (-15.1%)	
Alrijne Ziekenhuis Leiden	5.071 4.958 (-2.2%)	n.v.t.	298.610 292.146 (-2.1%)	10.675 10.846 (+1.6%)	
Alrijne Ziekenhuis Alphen a/d Rijn en Oudshoorn	3.115 3.018 (-3.1%)	337 379 (+12.4%)	310.596* 272.676 (-12.2%)	19.420* 19.460 (+0.2%)	
Verpleeghuis <u>Lexthenrode</u>	829 805 (-2.9%)	n.v.t.	205.464 190.021 (-7.5%)	7.367 7.177 (-2.6%)	
Totaal (% t.o.v. 2018)	20.012 19.176 (-4.1%)	3402 2651 (-22%)	2.871.901 2.628.615 (-8.4%)	108.787 97.996 (-9.9%)	21.260 17.875 (-15.9%)

\*de data van voorgaande jaren gasverbruik Leiderdorp zijn aangepast vanwege verkeerde interpretatie van gegevens. De meters van de gasgestookte ketels waren apart in plaats van inclusief hoofdmeter genoteerd.

### Elektriciteit

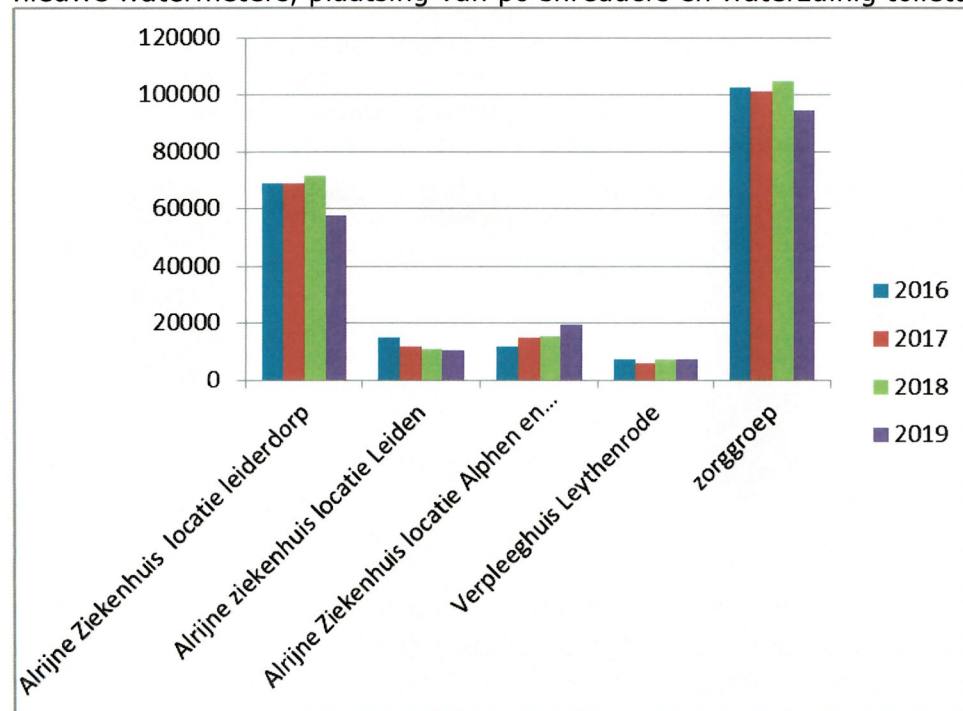
In 2019 heeft Alrijne Zorggroep 10% van haar stroomverbruik 'vergroend' met Europese windenergie. Het verbruik van elektriciteit voor de gehele zorggroep was in 2019 1.7 % lager dan in 2018.

Oorzaak van het gedaalde verbruik van elektriciteit in 2019 is vervanging van apparatuur van beeldvormende techniek en uitrol van ledverlichting op de locaties.



### Water

Het waterverbruik van Alrijne Zorggroep was in 2019 9.9% lager dan in 2018. Deze daling is vooral toe te schrijven aan plaatsing van nieuwe watermeters, plaatsing van po shredders en waterzuinig toiletten.

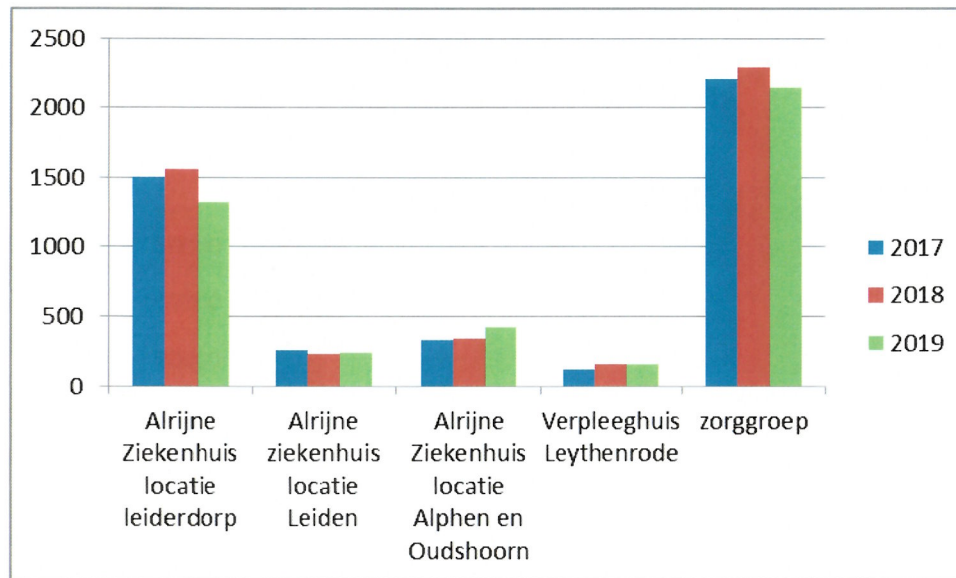




## Afvalwater

VE staat voor vervuilingseenheid. Deze is berekend naar het waterverbruik per locatie.

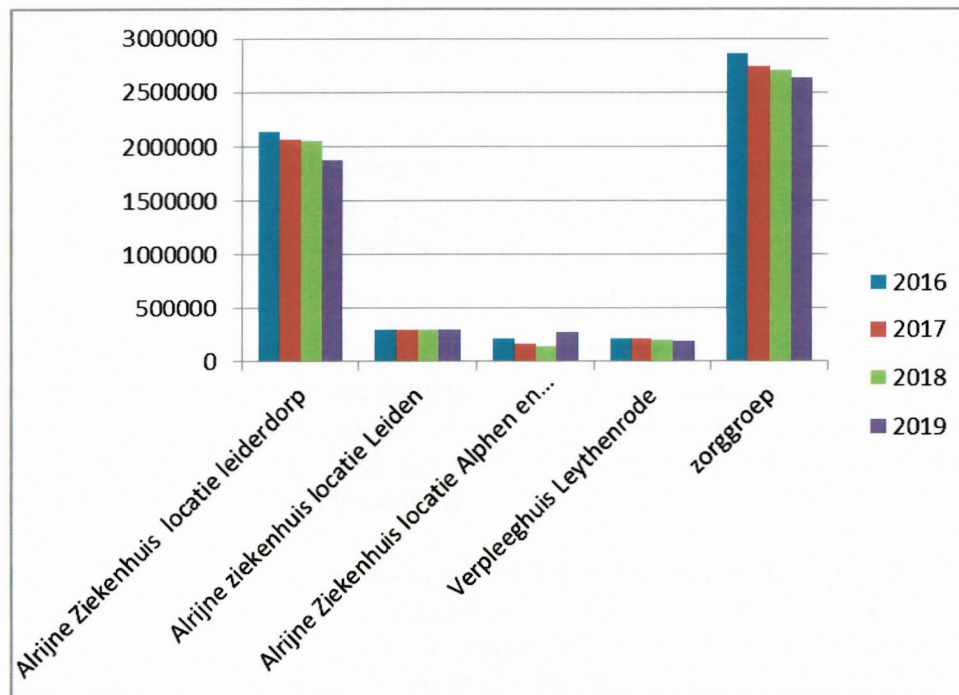
Wanneer het afvalwater van de organisatie vergelijkbaar is met huishoudelijk afvalwater, de Milieubarometer rekent dit dan automatisch om naar VE ( 0,023 VE per m3 water ). In 2019 is op locaties leiden, Leythenrode en Oudshoorn iets meer water gebruikt. Daarentegen is er een daling te zien voor locatie Leiderdorp. In totaal voor de zorggroep een daling van 6.5%.



## VE per locatie

### Gas

Het gasverbruik totaal in 2019 was 8.9% lager dan in 2018. Alle locaties lieten een gereduceerd verbruik zien. Locatie Alphen a/d Rijn laat minder verbruik zien door beter gebruik van de WKO.



### ***Warmte/koude uit Warmte Koude opslag***

Alrijne Zorggroep heeft zowel in Leiderdorp als in Alphen a/d Rijn een warmte-koude-opslag-installatie (WKO) in de bodem. Met de WKO wordt in de winter koude opgeslagen voor gebruik in de zomer. De WKO's leverden in 2019 Leiderdorp 25.8% minder en in Alphen a/d Rijn 12.4% meer op aan besparing op primaire energie dan in 2018. 2019 was voor Nederland zeer warm jaar.

### ***Terugdringing energieverbruik***

Alrijne Zorggroep blijft streven naar het terugdringen van de hoeveelheid gebruikte energie. De wijze waarop dit gebeurd is beschreven in het energiebesparingsplan van Alrijne. Uiteraard wordt hierbij rekening gehouden met de economische, technische, financiële en maatschappelijke omstandigheden. Eén van de manieren waarop dit wordt vormgegeven is voortzetting van het meerjarenproject 'gefaseerde vervanging van traditionele door LED-verlichting' op locaties waar de verlichting langer dan 12 uur per dag brandt en bij nieuwbouw.

Op de afdelingen zijn shredders in gebruik genomen ter vervanging van po spoelers. Milieuvoordelen van het gebruik van de shredder ten opzichte van de po spoeler zijn het spoelen met koud in plaats van heet water bij de po spoeler en het gebruik van een minder milieubelastend schoonmaakmiddel. In 2019 zijn alle afdelingen voorzien van een shredder.

### **3.6 Zichtbaarheid Duurzaam Alrijne voor stakeholders**

Alrijne Zorggroep streeft er naar patiënten, cliënten, medewerkers en bezoekers meer bewust te maken van de verduurzaming die binnen Alrijne plaatsvindt. Op de Open Dag van de Zorg (maart 2019) en de Dag van de Duurzaamheid (oktober 2019) is hier aandacht aan besteed door middel van een stand in locatie Leiden respectievelijk Leiderdorp of op andere wijzen om personeel bewust te maken. In 2019 is in diverse media aandacht geschonken aan duurzaamheid binnen Alrijne. Zo is een artikel over Alrijne verschenen in het Leidsch Dagblad en de daaraan grenzende omgeving een artikel verschenen over de duurzaamheid van Alrijne. Op social media is maandelijks een #duurzaam Alrijne een artikel verschenen over de duurzaamheid onderwerpen van de organisatie.

### **3.7 Overige aspecten**

Naast bovenstaande speerpunten zijn onderstaande aspecten gerealiseerd.



### **3.7.1 Gevaarlijke stoffen**

In het Jaarverslag 'vervoer gevaarlijke stoffen over de weg (ADR) 2019' is beschreven hoe Alrijne Zorggroep invulling heeft gegeven aan de eisen van de wet vervoer gevaarlijke stoffen over de weg. Mede in dit kader hebben medewerkers van diverse afdelingen een training 'veilig werken met gevaarlijke stoffen' gevolgd. Er hebben zich geen calamiteiten met gevaarlijke stoffen voorgedaan in 2019. Op alle locaties zijn door de veiligheidsadviseur in 2019 de locaties geïnventariseerd qua opslag en zonnodig aangepast.

Voor de zorggroep is in 2019 een reductieplan gevaarlijke stoffen opgesteld om het aantal gevaarlijke stoffen waar mogelijk te reduceren. In 2018 heeft de Veiligheidsadviseur gevaarlijke stoffen de hoeveelheden al zoveel als mogelijk gereduceerd om daarmee te voldoen aan de gestelde ondergrenzen van de PGS-15 en PGS-8 richtlijnen.

### **3.7.2 Inspecties**

#### **Algemeen**

In 2019 hebben de Omgevingsdiensten Midden-Holland en West-Holland inspecties uitgevoerd in ziekenhuislocaties Alphen aan den Rijn, Leiderdorp, Leiden en Leythenrode.

De volgende overtredingen zijn geconstateerd;

#### **Leiden-**

- Logboeken koelinstallaties niet volledig
- Gasleiding stookinstallaties niet gekeurd
- Noodstroomaggregaten en brandstofleiding niet tijdig gekeurd
- Buiten gebruik gestelde dieseltank niet gesaneerd
- Bovengrondse dieseltank niet gecontroleerd op water en sludge

#### **Leiderdorp-**

- Niet tijdig keuren stookinstallatie
- Niet tijdig keuren van de aardgasleiding
- Stookketels voldoen niet aan emissiewaarden Stikstofoxiden
- Gevaarlijke stoffen niet correct opgeslagen
- Gasflessen niet beschermd tegen omvallen
- Geen verzekering tegen milieuschade voor de ondergrondse tank

#### **Alphen & Oudshoorn-**

- Brandstofleiding niet gekeurd

#### **Leythenrode-**

- Niet tijdig keuren stookinstallatie en gasleiding
- Geen installatiecertificaat bovengrondse tank
- Onderhoud airconditioning/koelinstallatie

**Op alle bovenstaande punten zijn overtredingen opgeheven en maatregelen genomen om herhaling te voorkomen.**

### **Afvalwater**

In 2019 zijn periodieke controles uitgevoerd op de kwaliteit van het afvalwater van de locaties Leiden en Leiderdorp van Alrijne Ziekenhuis. De inspecties zijn uitgevoerd door een onafhankelijk en gecertificeerd bedrijf. Hierin zijn geen overschrijdingen van de norm vastgesteld.

### **Opslag gevaarlijke stoffen**

Bij ziekenhuislocatie Leiderdorp, Leiden en Alphen zijn tracer-audits uitgevoerd met als aandachtspunt gevaarlijke stoffen. Hierbij is gekeken naar opslag en hantering van gevaarlijke stoffen door personeel die hier frequent mee in aanraking komt. Enkele verbeterpunten zijn geconstateerd en deze zijn opgepakt en geborgd. De veiligheidsadviseur ADR monitort de voortgang van de verbeterpunten.

## **4. Programma Duurzaam Alrijne 2019/2021**

Voor 2020 zijn onderstaande ambities geformuleerd:

### **Borging van Duurzaam Alrijne**

- Behouden op gouden certificaat van de Milieuthermometer Zorg in 2020 voor 4 locaties van Alrijne Zorggroep.

### **Stappen naar een CO<sub>2</sub>-vrije energievoorziening**

- Vermindering van 2% CO<sub>2</sub>- en energieverbruik voor de gehele zorggroep. Uiteindelijke vermindering van 50% CO<sub>2</sub> in 2030
- Vervolgproject vervangen traditionele verlichting door LED-verlichting.
- Uitvoer energiebesparingsplan. Vaststelling door RvB en Omgevingsdiensten.
- Vervanging van terreinverlichting door LED.
- Onderzoek naar plaatsing van zonnepanelen op alle locaties.
- Start pilot CO<sub>2</sub> neutraal gebouw waarbij de gevels van locatie Leiderdorp dichtgezet worden met beglazing, hierin wordt restwarmte geblazen en eventueel begroeiing geplaatst dat CO<sub>2</sub> opneemt.
- Uitvoering van verbinding tussen locatie Oudshoorn en Locatie Alphen waarbij de ongebruikte koude opbrengst van de WKO gebruikt wordt voor locatie Alphen.



- Vergroting percentage inkoop windenergie van 10 naar 11%; Hollandse windenergie ipv buitenlandse windenergie.
- Onderzoek uitvoering aquathermie voor locatie Alphen en Oudshoorn (en de direct omliggende omgeving) waarbij warmte/koude uit de Rijn wordt gebruikt voor verwarming of koeling.

#### **Duurzaam inkopen**

- Verdere implementatie en inbedding duurzaam inkopen. Minimaal 4 inkooptrajecten waarbij duurzaamheid expliciet is meegenomen: twee bij facilitaire producten / diensten en twee bij medische apparatuur.

#### **Duurzaam bouwen**

- Verdere implementatie duurzaam bouwen, onder meer bij verbouwingen.
- Onderzoek om de duurzaamheid van de gebouwen te monitoren en verbeteren. Voor nieuwbouw onderzoek naar duurzame elementen in de bouw en zo te zorgen voor een duurzame uitvoering van de komende nieuwbouwprojecten zoals Nieuw Leythenrode.

#### **Stappen naar een circulaire bedrijfsvoering**

- Onderzoek scheiding plastics en deze circulair in zetten.
- Onderzoek circulaire inzet metalen disposables.

#### **Zichtbaarheid DuurzaamAlrijne**

- Gerichte presentaties naar medewerkers en medische staf over duurzaamheid en scheiding van afvalstoffen.
- Periodieke communicatie richting medewerkers en via social media, volgens opgesteld communicatieplan.
- Informeren bezoekers en medewerkers over duurzaamheid en milieu op open dagen en de jaarlijkse Dag van de Duurzaamheid.